

# METTRAY

# contact

le magazine de votre Commune

#mars 2023

## PLANTATIONS DES OLIVIERS

Depuis plusieurs années, des oliviers étaient disposés sur la place de l'église dans des pots. Pour leur permettre de développer leur feuillage argenté persistant, ils ont été plantés dans le jardin de la maison de la citoyenneté. Nos agents des services techniques ont ainsi œuvré, non sans mal, pour les disposer au pied de cette bâtisse pleine de charme. Ils participeront au fleurissement du site qui s'opérera tout au long du mois de mars et ne manqueront pas d'accentuer ce cachet d'antan.

**S.A.R.L.  
Ragueneau**

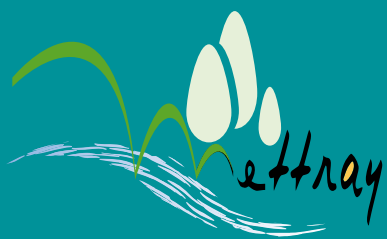
**Plomberie - Sanitaire  
Chauffage - Electricité**

Sébastien  
06 21 87 25 53  
sarlragueneau@sfr.fr

6, rue du Plateau 37390 METTRAY  
Tél. 02 47 54 19 49

## CONTACT MAIRIE

3 rue du Dolmen - 37390 METTRAY  
Tél. 02 47 41 22 29



Journal trimestriel gratuit - Mars 2023  
Directeur de la publication : Philippe Clémot  
Rédactrice en chef : Chloé Métayer  
1 000 exemplaires  
Réalisation : Projectil 02 47 20 40 00  
Régie publicitaire : Sogepress 02 47 20 40 00

# édito

Madame, Monsieur,

**D**ans un contexte géopolitique pesant, l'année 2022 aura été marquée par le début de la guerre en Ukraine. Les conséquences économiques sont lourdes. La flambée des prix des fluides ampute nos budgets de fonctionnement.

Notre budget 2023 prévoit une hausse de plus de 200 000 € sur nos factures d'électricité et de gaz. L'explosion des coûts de l'énergie et des matériaux, nous a contraints à revoir nos ambitions, nos projets, nos investissements et à faire preuve d'une vigilance accrue dans la gestion de notre budget.

Par ailleurs, depuis 2007, les collectivités ont été astreintes à faire des efforts et à subir les diminutions des dotations globales de fonctionnement. Pour notre commune, ces baisses à répétitions représentent 870 000 € de perte sur nos budgets depuis 2013. Les dotations de l'état ne sont pas des subventions, mais des dotations, qui sont indispensables pour compenser les transferts de compétences que l'État orchestre depuis plusieurs années avec la décentralisation.

Ces manquements sont au détriment de nos administrés et nous contraignent à reporter certains projets. L'État amenuise l'autonomie financière de nos communes. Nous endettons les générations futures sans leur laisser un monde meilleur. Il est important de protéger notre commune, de préserver ce patrimoine, nos services, nos écoles et nos commerces.

La politique d'aménagement et d'urbanisation que nous appliquons s'inscrit dans une volonté de pérenniser le nombre d'habitants et même de l'accroître.

Le bénéfice d'habitants permet d'abonder nos dotations et par conséquent d'équilibrer nos finances communales. Nous ne pouvons négliger l'impact de la construction de 180 logements sur notre commune

L'INSEE nous crédite de 2 123 habitants à compter du 1<sup>er</sup> janvier 2023.

Une commune qui diversifie son offre de logement est une commune en phase avec son temps.



*Philippe CLÉMOT*

# BUDGET

## 2023 : UN BUDGET SOUS HAUTE SURVEILLANCE !

Le budget 2023 sera une épreuve pour toutes les communes de France. Mettray n'échappe pas à la règle, même si la bonne santé de nos finances et la gestion toujours prudente que nous avons déployée depuis plusieurs mandats nous protège davantage que d'autres collectivités.

### Une hausse des charges sans précédent

La source de ces difficultés ? Comme dans nos foyers respectifs, nous sommes impactés par la hausse des coûts de l'énergie, de l'alimentation, mais aussi par l'augmentation des charges de personnel liée à la revalorisation du point d'indice qui sert de base à la rémunération de tous les fonctionnaires.

Quelques chiffres pour illustrer ces tensions : pour la commune, la facture de gaz passe de 37 000 € en 2021 à 210 000 € cette année, alors que dans le même temps celle de l'électricité est passée de 36 900 € à 110 000 €. Notre fournisseur pour les repas de la cantine scolaire, après une première augmentation de 5 % du prix du repas en juin 2022, nous demande une nouvelle augmentation de près de 15 % ! Quant aux charges de personnel,

leur augmentation est prévue à hauteur de 10 000 € minimum.

Parallèlement, les recettes ne progressent pas dans les mêmes proportions. Tant et si bien que notre capacité d'autofinancement, c'est-à-dire les économies réalisées sur nos dépenses quotidiennes pour financer une partie de nos investissements, est drastiquement dégradée. Elle tombe en effet à tout juste 100 000 € alors qu'elle était en moyenne de 190 000 € ces six dernières années.

### Des décisions délicates mais nécessaires

Ce contexte compliqué nous impose à tous de faire des efforts de sobriété importants. La Municipalité a déjà décidé de réduire les plages d'éclairage public, la température des bâtiments communaux, tout en demandant

à leurs utilisateurs d'être vigilants et d'éviter de laisser portes et fenêtres ouvertes pour ne pas « chauffer la rue ». Les choix drastiques vont encore se poursuivre avec l'annulation de certaines manifestations, telle que la Nuit du Blues, ou en diminuant de nombreux postes de dépenses. Les subventions aux associations feront aussi l'objet d'un examen très attentif afin d'en étudier la pleine pertinence en regard des besoins des structures comme de leur fonds de trésorerie.

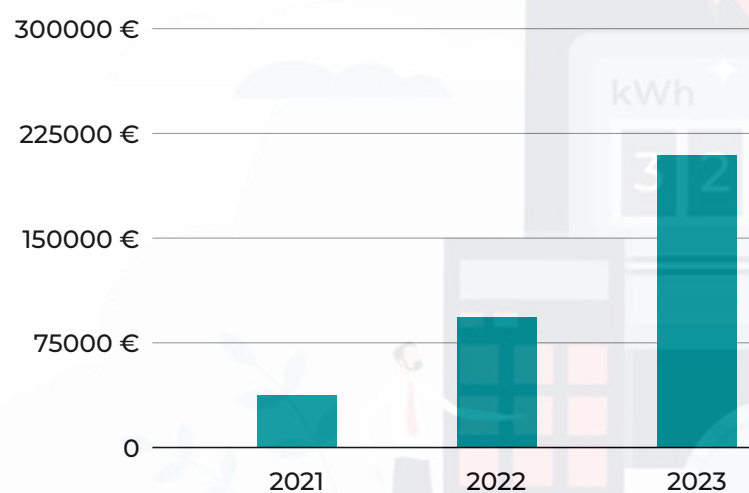
Mais un des choix les plus difficiles concerne la fiscalité locale et la décision de la Municipalité d'augmenter le taux de la taxe sur le foncier bâti, de 34,29 à 34,97 %. Ce type de décision est toujours très délicate à prendre par les élus, qui sont eux-mêmes contribuables de la commune. Mais face à une telle situation, que nous espérons toutefois temporaire, les

marges de manœuvre sont bien trop hypothétiques pour faire l'impasse sur ce levier de financement des services municipaux.

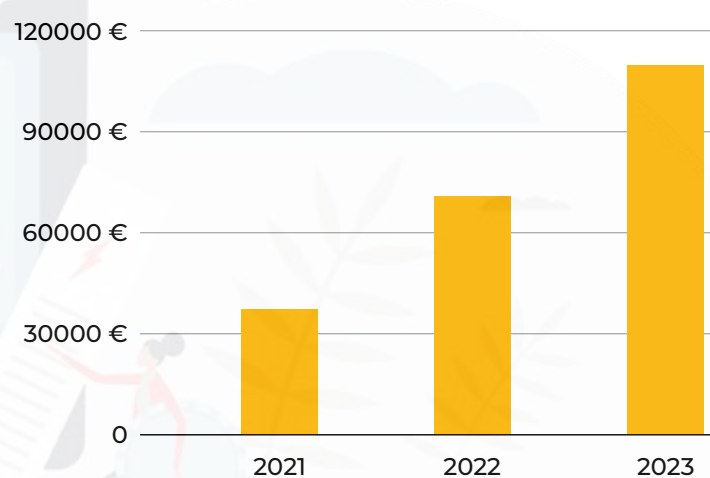
### Des investissements qui font sens

Malgré tout, la Ville continue de porter des projets importants pour l'avenir de la commune, notamment pour réduire sa dépendance aux énergies fossiles et répondre aux enjeux environnementaux avec le lancement de la création d'un réseau de chaleur relié à une chaufferie biomasse pour desservir mairie, maison de la citoyenneté, crèche et autres bâtiments communaux du centre-bourg. 2023 sera aussi l'année de l'ouverture au public de la Maison de la Citoyenneté, l'aménagement du nouveau centre technique, et de la première phase de déploiement de la vidéoprotection des sites municipaux. ●

### Augmentation des charges de gaz et d'électricité



Gaz



Électricité

Présence Verte, N°1\*  
de la téléassistance en France !

presenceverte  
Pour découvrir nos solutions de téléassistance, contactez votre conseiller local au  
**02 47 31 61 96**  
5 rue du 66<sup>ème</sup> Régiment d'infanterie  
37000 TOURS  
presenceverte.fr

\*N°1 en France en nombre de contrats sur le marché de la téléassistance aux particuliers.

**FERMAPRO**  
Menuiseries | Fermetures  
www.fermapro.fr

8 rue Claude Chappe - FONDETTES - 02 47 38 91 40

**Ecole d'équitation**  
à partir de 4 ans  
Initiation - Loisirs - Nature - Compétition  
STAGES VACANCES SCOLAIRES

• Réservez vos stages pour Pâques et Juillet-Août.  
• Préinscriptions pour septembre les 14 et 17 juin de 14 h à 18 h.

**02 47 51 27 94 - 06 41 26 06 46**

thierry.demirdjian@wanadoo.fr  
www.ecuriesdelachoisille.fr  
"Fouassé" - 37390 Mettray



# PORTRAIT DE

## NATHALIE SAUVEY

Adjointe à la vie associative et aux affaires sociales

PAR CONSTANCE LUTHRINGER

### CL : Peux-tu te présenter à nos lecteurs ?

Je suis originaire du Maine-et-Loire, plus précisément des Mauges. Je suis mariée, j'ai deux enfants et quatre petits-enfants. J'ai vécu 18 années dans ma région natale, avant de partir pour l'Eure, puis les Yvelines où j'ai rencontré mon mari originaire du Cotentin.

### CL : Comment êtes-vous arrivés à Mettray ?

À la naissance de notre premier enfant nous avons décidé de quitter la région parisienne et de nous installer en Touraine. Nous sommes arrivés à Tours en 1992. Nous avons rapidement recherché à installer notre famille au sein d'un village verdoyant, calme où il fait bon vivre et c'est tout naturellement que notre choix s'est porté sur la commune de Mettray. Nous avons posé nos valises dans le quartier de la Choisille il y a 29 ans.

### CL : De quelle manière t'investis-tu dans la vie communale ?

Je pratique la gym au sein de l'association « Gym du Val Choisille » depuis de nombreuses années. En 2011, j'ai rejoint le bureau comme secrétaire adjointe puis comme présidente jusqu'en 2018. Œuvrer au sein de l'associatif a été une expérience très formatrice.

### CL : Quand as-tu rejoint l'équipe de Philippe Clémot ?

J'ai rejoint l'équipe municipale en 2014 ; l'engagement est différent et particulièrement enrichissant. Je reste proche des associations et des bénévoles, je suis adjointe en charge de la « vie associative » et des « affaires sociales » depuis 2019. ●



# RETOUR EN IMAGES

## DISTRIBUTION DE COLIS AUX AÎNÉS



Les 15 et 17 décembre, les membres de la commission « Affaires sociales » ont remis aux personnes de plus de 75 ans, un colis gourmand offert par la Municipalité. Le colis a permis de mettre en avant des produits locaux et du circuit court.



## MARCHÉ DE NOËL



Pour la deuxième année consécutive, le marché de Noël a eu lieu autour de la place de l'église. Ce moment de partage a su satisfaire petits et grands. Les enfants ont pu déguster des barbes à papa, et profiter de différentes animations, en présence du Père Noël qui avait réussi à se libérer de ses lutins pour cette soirée. Les grands quant à eux ont pu profiter de la chaleur des braseros et du vin chaud.



## RÉUNION PRÉVENTION

Un rassemblement organisé par le Major ROBICHON s'est tenu le 22 décembre 2022 pour sensibiliser les aînés sur les tentatives de fraudes et d'escroqueries.





## ARRIVÉE DANS LES SERVICES DE MARINE GUEPEROUX



Nous avons le plaisir d'accueillir Marine GUEPEROUX au poste de chargée d'affaires urbaines. «Après neuf années en tant que prothésiste dentaire, qualifiée dans le domaine de la conception assistée par ordinateur, dans la modulation et dans l'impression 3D. J'ai fait le souhait de me reconverter professionnellement. J'ai ainsi eu l'opportunité de faire un stage d'immersion en lien avec Pôle emploi pour confirmer mes volontés et ainsi m'orienter dans le domaine de l'urbanisme, l'instruction et la relation à l'usager.

C'est avec plaisir que j'ai rejoint l'équipe de la mairie de Mettray, le 3 janvier 2023. Je suis chargée d'affaires urbaines, de la voirie et du cimetière, ainsi que de la pré-instruction des autorisations du droit du sol. Mettrayenne depuis 2019, j'apprécie tous les services dont cette belle commune dispose. Ce changement de carrière est un nouveau départ dans la fonction publique. Ce poste me permettra de participer aux projets urbanistiques sur ma commune et d'avoir une autre vision de celle-ci. » ●

## EN BREF

**GENDARMERIE NATIONALE SNU**

**Défense de l'environnement : tous concernés !**

- 90% de la population mondiale respire un air pollué
- 26% des espèces animales et végétales sont menacées en France à cause de la pollution
- 4 Français sur 4 jettent ses ordures par la fenêtre en voiture
- Malveillance ou imprudence : 6 fois plus de forêts ont brûlé en France en 2022 que sur la moyenne des 15 dernières années
- En Indre-et-Loire : Chaque année, 140 tonnes de déchets sont ramassés sur les bords de route. Coût annuel pour la collectivité : 234 000 €

**Les incivilités générant de la pollution sont pénalement sanctionnées !**

Émission de déchets sur le voie publique  
Jeter un mégot ou un chewing-gum par terre  
Le fait ramasser les déjections de son animal sur le voie publique  
Bouler des déchets vers chez soi sans autorisation

**Si vous êtes témoin d'une atteinte à l'environnement :**

Prenez des photos et faites le que vous constatez (Matière, nature de déchets, date, heure, lieu...)

**N'intervenez pas et alertez les autorités**

**PENSEZ AU RECYCLAGE ET RESPECTEZ LES RÈGLES DE COLLECTE ET DE TRI DES DÉCHETS DE VOTRE COMMUNE**

**MESSAGE DE PRÉVENTION RÉALISÉ PAR LE CENTRE DE LA GENDARMERIE DÉPARTEMENTALE D'INDRE ET LOIRE**

**ET AVEC LE PARTENARIAT DE :** AACT, CPTS, DPTM, PRÉFET D'INDRE-ET-LOIRE, CHIRU, LE DÉPARTEMENT

**CALENDRIER VACCINAL DES PERSONNES DE 65 ANS ET PLUS**

DTP Coqueluche	Pneumocoque	Zona	Grippe	COVID-19
Pour vous protéger et protéger vos petits-enfants. La coqueluche reste la première cause d'infection bactérienne sévère chez les nourrissons de moins de 3 mois. Une dose de rappel est nécessaire, elle est associée au vaccin diphtérie, tétanos, poliomyélite. (permet de se protéger aussi contre le tétanos pour jardiner ou bricoler en toute tranquillité).	Bactérie responsable d'infections sévères du poumon ou de méningites, vous êtes à risque lorsque vous êtes porteur d'une maladie chronique, vous pouvez donc être vacciné pour vous protéger. La vaccination nécessite 2 doses à 2 mois d'intervalle puis un rappel à 5 ans.	Le risque de faire un zona augmente avec l'âge, de plus, les douleurs surviennent après un zona sont plus intenses et durent plus longtemps après 65 ans, 1 seule dose du vaccin permettra de vous protéger.	Vous vacciner contre la grippe permettra de vous protéger des formes sévères respiratoires et d'éviter une hospitalisation. Vous protégerez également votre entourage y compris les plus fragiles. La vaccination est annuelle.	Vous vacciner contre la Covid permettra de vous protéger des formes sévères, une dose de rappel est à nouveau nécessaire cet hiver.

*Parlez-en à votre professionnel de santé. Vous pouvez vous faire vacciner à votre convenance par votre infirmière, médecin ou pharmacien.*



## RDV BIODIVERSITÉ

NICHOIRS OU ABRIS DIRECTEMENT INCLUS DANS L'ISOLATION EXTÉRIEURE (Source LPO)

Il s'agit d'installer des abris pour la faune sur les murs des bâtiments, intégrés à l'isolation extérieure. Ces aménagements peuvent ainsi être prévus dans la construction neuve ou dans la rénovation thermique des bâtiments.

### Technique mise en œuvre

L'objectif est ici d'intégrer davantage le nichoir dans le bâtiment.

Pour un bâtiment en rénovation, on réserve un espace pour le nichoir afin qu'il vienne se fixer directement dans le mur. Un isolant fin peut être intercalé afin de minimiser le pont thermique. Dans le cas de gîte à chauves-souris, celui-ci sera parfaitement invisible. Pour les nichoirs, ils dépasseront de moitié sur la façade.

Pour les bâtiments neufs, une réserve dans le béton peut-être prévue afin d'accueillir le nichoir. On veillera à prévoir l'épaisseur de l'isolant sur le mur et dans la réserve afin d'avoir un nichoir affleurant la façade.

Au moment de la mise en place de l'enduit de finition, on pensera à boucher temporairement le trou d'accès à l'abri avec un chiffon ou du vieux journal pour ne pas le condamner définitivement. On

retirera ce bouchon une fois les travaux terminés.

### Types de gîtes

Les nichoirs à oiseaux et les gîtes à chauves-souris sont les abris les plus adaptés à ce cas de figure. Les produits les plus performants sont ceux en béton de bois qui sont résistants et imputrescibles, ne nécessitent pas d'entretien, et peuvent être recouverts d'isolant.

### Où les installer ?

En général, le positionnement d'un nichoir à oiseaux dans une orientation sud-est convient pour que le trou d'envol soit protégé des vents dominants. Seuls les gîtes à chauves-souris peuvent être placés plein sud. On penchera le nichoir légèrement vers l'avant pour protéger les oiseaux des intempéries. Une pose à plus de 3 m de haut est recommandée. Pour le mettre hors de portée des prédateurs on l'éloignera des branches, corniches et autres structures horizontales que les chats et les fouines peuvent utiliser pour accéder au nichoir.

Les nichoirs à hirondelles de fenêtre ne sont pas adaptés à une intégration dans l'isolation extérieure.

### En fonction des espèces, la pose doit être réalisée à des hauteurs variables :

- Pour les passereaux : minimum 3 m de haut
- Pour les martinets : à plus de 5 m avec dégagement
- Pour les rapaces (faucon crécerelle) : au plus haut du bâtiment
- Pour les choucas des tours : au moins 6 à 8 mètres de haut. Installer plusieurs nichoirs séparés de 1 à 2 m les uns des autres
- Pour les chauves-souris : plein sud, minimum à 3 m de haut avec dégagement.

### Gîtes à placer sur les murs à partir de 3 m de haut

- Nichoirs pour oiseaux cavicoles  
Espèces concernées : mésange bleue, mésange noire, mésange charbonnière, moineau friquet, torcol fourmilier, sittelle torchepot, choucas des tours...
- Nichoirs semi-ouverts

Certaines espèces utilisent les nichoirs semi-ouverts car elles ont besoin d'un espace d'envol assez vaste. Espèces concernées : bergeronnette grise,

bergeronnette des ruisseaux, troglodyte mignon, gobemouche gris, rougequeue noir, rougegorge familier, grimpeau des jardins...

• Gîtes à chauves-souris  
Plusieurs types de gîtes à chauves-souris peuvent être intégrés dans les bâtiments. L'emplacement de ces gîtes leur confère une plus grande inertie thermique ce qui peut favoriser une occupation hivernale, période au cours de laquelle les chauves-souris recherchent des gîtes tempérés. Dans la mesure où plus aucun contrôle du gîte ne sera possible, il est préférable de privilégier les modèles qui permettent une évacuation automatique du guano.

### Nichoirs à placer sous les avancées de toit ou au plus haut du bâtiment

- Nichoir à faucon crécerelle  
Ce nichoir est à placer sur de grands édifices généralement surplombant les autres bâtiments environnants. On peut l'installer sur les murs, les cheminées, les bâtiments industriels, les églises...
- Nichoirs à martinets

Ces nichoirs sont à installer au plus haut du bâtiment sans aucun obstacle à proximité du trou d'envol.

# RAPPEL DE QUELQUES RÈGLES D'URBANISME

Nous constatons régulièrement des infractions au code de l'urbanisme. Dans un certain nombre de cas, l'origine est la méconnaissance des textes en vigueur par les propriétaires. Mais, dans d'autres cas, il s'agit de volonté délibérée de ne pas respecter la réglementation. Nous vous rappelons que les travaux ayant pour objet de modifier l'aspect extérieur d'une construction, d'en changer la destination, de créer de la surface de plancher, de modifier le volume du bâtiment, de percer ou d'agrandir une ouverture, sont soumis à l'obligation de déposer une demande d'autorisation. Il est important de respecter cette réglementation, faute de quoi, vous seriez en infraction avec le code de l'urbanisme. Selon la nature des travaux envisagés, il peut s'agir d'une simple déclaration préalable ou d'un permis de construire.

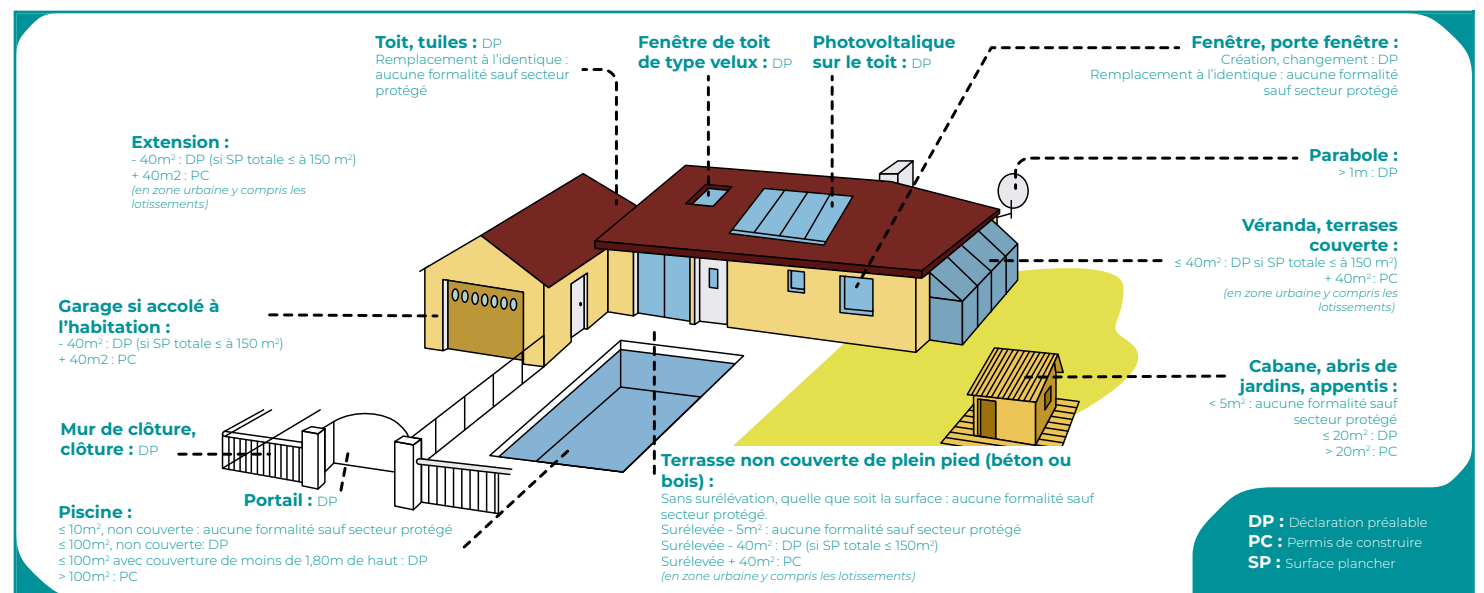
Dans tous les cas, n'hésitez pas à prendre conseil auprès de la mairie.

## Rappel des règles du PLU concernant les clôtures :

D'après le règlement du plan local de l'urbanisme,

Les travaux d'édification ou de modification de clôture sont soumis à déclaration préalable. Les clôtures doivent, par leurs matériaux et leurs proportions, s'intégrer convenablement à l'environnement et à l'ambiance de la rue. Elles doivent tenir compte des clôtures existantes de part et d'autre du terrain et de la construction devant laquelle elles viennent s'implanter.

Les clôtures existantes traditionnelles maçonnées en pierre, en moellon ou en brique et les grilles en fer forgé ou ouvragé doivent



être conservées. Les clôtures éventuelles situées en limite de la zone N doivent être doublées d'une haie composée d'essences locales variées.

## En règle générale :

- Les clôtures sur voies et emprises publiques ont une hauteur maximale de 1,50 mètre, elles peuvent être constituées d'une grille ou d'un grillage, d'un muret d'une hauteur maximale de 50 cm surmonté par un grillage largement ajouré. La clôture doit être doublée d'une haie.
- Les clôtures en limites séparative ont une hauteur maximale de 1,80 m, elles peuvent être constituées d'un grillage ajouré doublé d'une haie, d'un muret d'une hauteur maximale de 50 cm surmonté par un grillage largement

ajouré et doublé d'une haie. Un mur plein peut-être réalisé si ce dernier est situé dans le prolongement d'un mur existant.

## Le règlement pour la zone UX :

- Les clôtures sont constituées par des panneaux de grilles rigides avec maillage rectangulaire ou carré.
- Les clôtures présentent une couleur neutre qui est en harmonie avec celle des constructions environnantes.
- La hauteur des clôtures est limitée à 2 m.
- Les clôtures situées sur le pourtour de la zone UX sont doublées d'une haie composée d'essences locales variées.

## Il existe cependant un règlement propre au lotissement du Clos Renard :

- Les clôtures sur voies publiques, seront

en bois avec piquets acacia ou châtaignier et remplissage en lattes de bois laissant une transparence suffisante de type échelas ou ganivelles.

- Les clôtures en limites séparatives, seront légères en bois avec piquets acacia ou châtaignier et remplissage en grillage à maille large (10 x 10 cm) ou en lattes de bois laissant une transparence suffisante de type échelas.
- La hauteur de la clôture ne devra pas excéder 1,40 m.
- la clôture sera doublée d'une haie champêtre constituée d'essences locales et composée d'au moins cinq variétés différentes. ●

# DES VÉLOS SOLIDAIRES MADE IN TOURAINE



Redonner vie à des vieux vélos et les remettre dans le circuit pour encourager la pratique quotidienne des deux-roues, c'est le pari de Veloop.

Basée sur le principe de l'économie sociale et solidaire, la coopérative (SCIC) Veloop collecte et recycle des vélos donnés ou récupérés issus du territoire. Une fois reconditionnés, les vélos sont proposés à la vente.

Afin d'en faire bénéficier tous les publics, quelles que soient leurs ressources, Veloop a lancé, avec le soutien financier du Syndicat des mobilités de Touraine, le projet «Vélos

solidaires».

Ce dispositif permet d'accéder à un vélo remis en état, à un prix réduit (50 € maximum) sous conditions de ressources et favorise ainsi l'accès à la propriété d'un vélo à tous les publics.

Par ce projet, le Syndicat des mobilités de Touraine souhaite avec Veloop encourager et développer une mobilité durable partout et pour tous.

## Qui peut bénéficier du dispositif « Vélos Solidaires » ?

Le dispositif est ouvert à toute personne, adulte et enfant, sous certaines conditions :

- Habiter dans l'une des 25 communes du Syndicat des mobilités de Touraine (les 22 communes de Tours Métropole Val de Loire + les communes de la Ville aux Dames, Vernou-sur-Brenne et Vouvray).
- Justifier d'un quotient familial inférieur à 900.

À noter : il est possible d'effectuer plusieurs demandes de vélos par unité familiale.

## Quels types de vélos sont disponibles ?

Le dispositif permet d'accéder à un large choix de vélos pour adultes et pour enfants, reconditionnés et garantis, à un prix réduit (maximum 50 € par vélo). Selon la disponibilité des

stocks, vous pourrez choisir entre plusieurs types de vélos (Vélo de ville, VTT, VTC, Vélo de route, vélo enfant...). Vous avez également la possibilité d'ajouter des accessoires à votre vélo, comme par exemple un porte-bagages, un garde-boue ou bien encore un panier (sous réserve de disponibilité en stock et de compatibilité avec le vélo). Enfin, différents accessoires de sécurité (casque, éclairage...) peuvent être proposés à la vente à des prix préférentiels.

## Comment procéder ?

- J'ai un référent social (assistante sociale, Pôle Emploi, conseiller en insertion, Mission locale...) : je remplis la demande avec mon référent qui la transmet à Veloop
- Je n'ai pas de référent social : je transmets ma demande ou je prends rendez-vous directement auprès de Veloop.

## Plus d'infos sur :

<https://veloop.fr/velos-solidaires/>  
Adresse : Veloop - 1 bis rue des Hautes Marches, 37520 La Riche  
tél : 06 60 59 35 30  
Jours et horaires d'ouverture :  
Lundi : 13 h 30-18 h  
du mardi au vendredi :  
9 h-12 h 30 / 13 h 30-18 h



# ASSOCIATIONS

MOZAIC BREIZH

## DEGEMER MAT\*



\*Bienvenue

## JUDO CLUB

### DU NOUVEAU

Le club de Judo de Mettray propose, depuis le mercredi 1<sup>er</sup> mars, des cours de Taïso cross training de 19 h à 20 h qui se déroulent sur le tatami du dojo. Ces cours comportent des activités de renforcement musculaire, de cardio, d'étirement, de proprioception et d'équilibre. Ils prennent différentes formes comme des circuits training, des jeux ou bien des défis avec du matériel diversifié et adapté aux activités. Les cours sont gratuits jusqu'à la fin de l'année scolaire pour vous faire découvrir la pratique. Les mots d'ordre de cette discipline sont convivialité, bonne ambiance et dépassement de soi. Le taïso peut se pratiquer à tout âge et à tous niveaux ; il permettra d'améliorer ses capacités cardio pulmonaires ainsi que sa condition physique et de passer un bon moment.

Pour le 1<sup>er</sup> cours, un pot de bienvenue a été organisé afin d'apprendre à se connaître et commencer l'année dans la bonne humeur.

Nous vous attendons avec impatience au dojo.

#### Pour tous renseignements :

N'hésitez pas à nous contacter pour plus d'information à l'adresse suivante [judoclub.mettray@gmail.com](mailto:judoclub.mettray@gmail.com)

Mozaic Breizh, l'association de danses bretonnes, profitera de la journée du dimanche 2 avril pour présenter à l'ensemble des habitants de Mettray et des alentours ses différentes activités. Chacun pourra découvrir des aspects de la culture bretonne, voire même pratiquer quelques danses ou broderies.

• 10 h 30 : l'atelier broderie de l'association présentera ses réalisations et initiera les personnes présentes sur quelques points particuliers de Bretagne

• 14 h : une conférence sur les costumes bretons sera présentée au public. Avec appui iconographique et costumes appartenant à l'association, Nathalie expliquera la particularité des costumes bretons, leurs caractéristiques identitaires et leur évolution. Une petite exposition et une démonstration d'habillage en direct compléteront cette conférence.

• 15 h : Initiation à la danse bretonne où chacun pourra découvrir (ou redécouvrir) quelques danses spécifiques, pratiquées notamment dans les festou noz.

• 16 h : Le groupe scénique de l'association présentera son spectacle « les larmes des korrigans », conte raconté et dansé, mêlant mystère et malice.

La journée est ouverte à tout public et se passera à la salle Coselia.

#### Pour tous renseignements :

Nathalie Vermersch 06 83 52 23 77

Pierre Strady 07 89 23 56 06

## VMM

### CONTE DE NOËL



Nous avons organisé, le samedi 17 décembre 2022, le conte de Noël animé par la Compagnie du Genévrier « Pas si loin du conte ». C'est l'histoire d'un enfant qui pique une crise pendant les vacances. Cette fois, c'est décidé : elles ne seront pas gâchées par ses devoirs... Ce périple enchanté et en chanson stimule notre imaginaire et nous amène à repenser aujourd'hui les morales d'hier.

Les enfants ont été captivés par l'histoire.

À la fin du spectacle, un invité surprise est arrivé : le Père Noël est venu distribuer des friandises aux enfants.

Cet après-midi s'est terminé par un goûter offert par l'association aux parents et aux enfants, et nous avons procédé au tirage de la tombola.

#### Pour tous renseignements :

Marie-George Dureau 06 72 29 33 49

Evelyne Chevet 06 32 07 48 86

## GRAINES DE SOLEIL

### NOËL EN SPECTACLE

Le 16 décembre 2022, Graines de Soleil a clôturé l'année avec son traditionnel spectacle de Noël.

Cet événement, toujours très attendu, a réuni les familles adhérentes, les professionnels et le Père Noël (fortement recommandé par l'association VMM).

Toute l'équipe avait préparé un magnifique spectacle pour les enfants, tous ont reçu un livre offert par la crèche et enfin un buffet convivial s'est improvisé grâce aux préparations de chacun : notre crèche a à cœur de faire vivre la vie associative au travers de ces temps conviviaux.

Le prochain évènement sera la bourse aux jouets/ puériculture du samedi 1<sup>er</sup> avril qui se déroulera sur la journée, salle Coselia. Tous les bénéficiaires financeront l'activité Poney proposée aux enfants de la crèche (sans surcoût pour les familles). Nous vous y attendons nombreux : exposants, curieux, bénévoles... N'hésitez pas à nous contacter !

## GYM DU VAL CHOISILLE

### NOUVEAU BUREAU

Le bureau de la Gym du Val Choisille a été renouvelé lors de l'assemblée générale du 17/01/2023. Monsieur Claude Postel a été élu président.

Les cours proposés sont :

- Gym douce le mardi et le jeudi de 10 h 30 à 11 h 30.
- Gym forme le mardi et le jeudi de 19 h à 20 h.
- Pilates le jeudi soir de 18 h à 18 h 45 et de 20 h à 20 h 45. Nous réfléchissons à la mise en place d'un troisième cours de pilates à la rentrée.

#### Pour tous renseignements :

Le Président : Claude POSTEL

06 13 69 48 45

La Trésorière : Maryse CHAMPIGNY

06 62 27 50 33

[gymvalchoisille.mettray@gmail.com](mailto:gymvalchoisille.mettray@gmail.com)

## LE CLUB DE L'AGE D'OR

### LE PLEIN D'ACTIVITÉS

Le club ne manque pas de ressources et d'idées, entre les balades, la belote, le tarot, la pétanque, le scrabble et divers jeux.

- 23 mars : réunion Pro Confort,
- 29 avril au 5 mai : voyage en Alsace,
- Mai : voyage d'une journée à définir,
- Juin : repas à la Guinguette,
- 20 octobre : repas du club,
- 21 octobre : concours de belote,
- Novembre : voyage de Noël avant Noël.

Si vous souhaitez vous détendre, vous amuser, bavarder, chanter, n'hésitez pas, venez nous rejoindre.

Présidente : Jacqueline Guenault

06 13 16 06 86



## ASSOCIATION POUR LES ÉCOLIERS DE METTRAY (APEM)

# OBJECTIF : OLÉRON

L'Association Pour les Écoliers de Mettray (APEM) a pour but de récolter des fonds pour participer financièrement aux projets pédagogiques de l'école.

Cette année encore, les parents supra dynamiques se sont mobilisés depuis le début de l'année pour proposer différents événements et ventes.

C'est également l'occasion pour les parents de se rencontrer et de tisser des liens d'amitié.

La fête d'Halloween fut un franc succès, mêlant une superbe ambiance dans un décor terrifiant.

Les familles étaient nombreuses à exposer et visiter la traditionnelle Bourse aux jouets.

L'APEM était également présente au marché de Noël de la ville où bar à bonbons, et tours de roue ont ravi petits et grands.

Les très attendues box goûter d'avant-vacances continuent de faire plaisir et de surprendre les enfants.

Ce début 2023 a été l'occasion de confectionner des surprises au cours d'un atelier créatif. Parents et enfants se retrouveront pour danser lors de la boum autour d'un thème Américain.

Bien évidemment la fin d'année sera marquée par l'incon-



turnable kermesse du 23 juin.

Toutes ces manifestations des années précédentes ont permis de participer à diminuer le prix du voyage scolaire de 60 € par enfant pour cette année.

*Alors continuez à nous suivre et n'hésitez pas à nous rejoindre... Les Apemistes*

## TENNIS

# À LA DÉCOUVERTE DU COURT



La JSMT bénéficie de deux courts extérieurs et de deux courts intérieurs chauffés, ce qui est rare et donc fortement apprécié. Une École de Tennis, sous la direction d'un Brevet d'État (J. Philippe LAURIER) et de deux initiateurs expérimentés (Cyril LAISE et Jonathan LEBLANC), propose une vingtaine de plages horaires de cours à l'intention d'enfants, adolescents et adultes, qu'ils soient compétiteurs ou de loisir.

### De la compétition ...

À côté des aspects purement éducatifs et compétitifs traduits par les 30 h de cours annuel, et la participation de 5 équipes hommes et femmes et de plusieurs équipes jeunes en championnat, la JSMT organise un certain nombre d'animations telles que le Plateau Galaxie Rouge qui s'est déroulé le samedi 5 mars avec une vingtaine d'enfants âgés de 5 à 10 ans inscrits. L'Equipe 1 messieurs, en 2<sup>e</sup> division régionale depuis quelques années, termine 3<sup>e</sup> de sa poule (derrière Pithiviers et Montargis) et se maintient pour 2023. Notons que Mettray est une des rares communes de 2 000 habitants à évoluer au niveau régional.

### Mais aussi des animations ludiques tout au long de l'année ...

Dimanche 18 juin 2023 : A.G. du club le matin, suivie du traditionnel barbecue offert par le club aux adhérents et à nos sponsors. L'après-midi se poursuivra par la Fête du club avec un après-midi festif autour du tennis,

avec des points en or rythmés par les décibels de notre sonorisation.

Nous serons présents à la Fête de Mettray, dimanche 2 juillet 2023 avec une animation ludique et gratuite 100 % tennis, autour de structures gonflables. Les jeunes de 7 à 77 ans pourront ainsi exercer leur précision sur un mur de cibles, et valider la puissance de leur service dans un couloir de service doté d'un radar !

Samedi 9 septembre 2023, nous organiserons un après-midi portes ouvertes suite aux contacts pris lors du Forum. Cet après-midi sera animé par Jean-Philippe Laurier (pour les adultes) et Jonathan Leblanc (pour les enfants).

**Lors de la semaine du 11 au 15 septembre 2023**, une initiation scolaire pour les élèves de l'école primaire de Mettray sera proposée sur le temps scolaire, animée comme d'habitude par notre responsable de l'École de Tennis.

Samedi 16 septembre 2023, un après-midi sera animé par Jonathan Leblanc pour une initiation scolaire aux trois écoles de Cerelles, St Roch et Rouziers de Touraine auprès desquelles nous avons déjà proposé ces initiations. Le Bureau et les enseignants de la JSMT souhaitent une excellente saison sportive aux enfants de la balle !

**Contact Président :**  
Bruno JULIEN 06 80 40 94 40

## COMITÉ DES FETES

En cette nouvelle année, même si la motivation des membres du comité des fêtes ne fait aucun doute, nous devons aussi nous adapter à cette conjoncture difficile, que cela soit dans le choix des animations, ou d'une nouvelle formule de restauration pour la fête de l'été.

La fête de la musique, le 21 juin, sous l'égide de la mairie, sera notre premier rendez-vous avec les Mettrayens pour 2023.

La Fête de l'été se déroulera les 1<sup>er</sup> et 2 juillet :

- Le samedi : 2 groupes animeront la soirée, suivie du feu d'artifice. Aux platines, un DJ avec une « soirée mousse » clôturera cette soirée.
- Le dimanche : brocante dans le parc de la Vallée.

Le comité des fêtes assurera la restauration pendant les deux jours.

Au comité des fêtes, nous avons la chance d'être « intergénérationnel » : jeunes et moins jeunes, avec un objectif commun : l'animation de notre village. Toutes les bonnes volontés sont les bienvenues pour participer au montage et/ou aux activités. C'est une expérience riche d'enseignements et de valeurs, nous vous attendons... ●

## METTRAY DANCING

L'association poursuit ses cours avec une augmentation de ses effectifs :

31 adhérents en danse de Salon et 29 en danse Folk.

Nous avons organisé une soirée galette des rois au foyer rural le samedi 21 janvier 2023 et un bal folk, animé par deux orchestres, le samedi 28 janvier 2023 qui a attiré de nombreux danseurs sur la piste de la salle Coselia.

Dans cette même salle, une soirée dansante avec repas aura lieu le 25 mars 2023, ouverte à tous, pour se rencontrer sur des airs de danse de salon. Les inscriptions sont ouvertes : 20 € pour nos adhérents, 25 € pour les non adhérents.

Les cours sont dispensés :

Danses folk par Evelyne au foyer rural, le jeudi de 18 h 15 à 20 h.

Danses de salon à Coselia, le lundi de 19 h 15 à 20 h 15 et de 20 h 15 à 21 h 15.

Clara Lobet a mis un terme définitif à ses cours en février 2023 pour poursuivre ses activités professionnelles. Les cours seront assurés jusqu'en juin 2023 par Patrick Panduro.

En juin 2023, une sortie sera organisée pour clore l'année de façon conviviale et sympathique.

Les membres du Bureau vous souhaitent une bonne fin de saison. QUE VIVE LA DANSE

**Contact :**  
Président Patrice VALLET 06 85 61 96 53



# L'AGENDA

N'hésitez pas à consulter le site internet [www.mettray.fr](http://www.mettray.fr).

## ● 18 mars

**Carnaval organisé par VMM**

Coselia

## ● 25 mars

**Soirée dansante organisée par Mettray Dancing**

Coselia

## ● 1<sup>er</sup> avril

**Bourse de puériculture organisée par Graine de soleil**

Coselia

## ● 2 avril

**Portes ouvertes de l'association Mozaïc Breizh**

Coselia

## ● 13 mai

**Portes ouvertes « Broderie » Mozaïc Breizh**

Salle des jeunes

## ● 31 mai

**Don du sang organisé par l'EFS**

Coselia

## ● 3 juin

**Concert du chœur Coselia**

Église

## CONCERT ANNUEL

# CHŒUR COSELIA

Le concert annuel du Chœur Coselia aura lieu le 3 juin 2023 à 20 h en l'église de Mettray, où nous aurons le plaisir de chanter un nouveau programme, autour du Magnificat de Vivaldi

Le chœur a été invité, dans le cadre du festival « Femmes en Campagne » organisé par la Communauté de Communes Gâtine – Racan. Un concert a eu lieu le 10 mars 2023 en l'église de Pernay. Le programme était composé du Magnificat de Vivaldi, des extraits des funérailles de la reine Mary de Henry Purcell, entrecoupés de partis de Bach interprétés par Denis Arseneau, le chef du chœur.

Le chœur Coselia est à la recherche de nouvelles voix, il sera très heureux de vous accueillir !

**Pour tous renseignements :**

Vous pouvez nous contacter sur le site : [www.coselia.fr](http://www.coselia.fr)



# MAISON DE LA CITOYENNETÉ

## ENCORE UN PEU DE PATIENCE ...

Après une année riche en travaux, l'ancien presbytère a laissé place à une jolie bâtisse à qui il ne manque plus que l'installation d'une horloge solaire pour parfaire sa façade.

Les prochains mois seront rythmés par l'aménagement intérieur du bâtiment, pour en faire un lieu de rencontres intergénérationnelles, où il fera bon vivre,

et où chacun pourra s'y retrouver pour échanger et partager.

Le fleurissement du jardin sera réalisé par nos agents des services techniques tout au long du mois de mars. Le projet de chaufferie Biomasse qui débutera avant la fin de l'année 2023, permettra de raccorder le bâtiment au réseau de chaleur, nous l'espérons avant 2024. ●



## VOYAGE SCOLAIRE

Cette année, l'école organise un séjour scolaire de 4 jours à Dolus d'Oléron. La municipalité participe financièrement à hauteur de 7 500 € sur un budget global d'environ 40 000 €.

L'APEM participe également de façon significative et les parents d'élèves se mobilisent pour diminuer au maximum le reste à charge pour les familles. ●



Créateur des étagères modulables **ONATA**

ZI Les Gaudières - 31 rue de la Plaine - 37390 METTRAY  
09 83 57 57 05 - 06 76 55 59 16  
[www.aura-du-bois.com](http://www.aura-du-bois.com) - [onata.gerald@gmail.com](mailto:onata.gerald@gmail.com)

# SARL CLIMAT CHAUFF' PASSION

CHAUFFAGE - PLOMBERIE  
SALLE DE BAIN - ÉLECTRICITÉ - CLIMATISATION



ZA "Les Terrages" - 37390 SAINT-ROCH  
Tél. : 02 47 55 21 58 - Port. : 06 12 76 36 65  
Email : [climatchauff@gmail.com](mailto:climatchauff@gmail.com)

Conception & rénovation  
de votre salle de bain  
en partenariat avec  
l'Espace conseil & show room de



**grandbains**